

УСТОЙЧИВОСТЬ РАБОТЫ ПРЕДПРИЯТИЙ РЕКРЕАЦИОННОГО КОМПЛЕКСА В КРИЗИСНОЙ СИТУАЦИИ

Постановка проблемы в общем виде. Мировой финансово - экономический кризис поразил экономику большинства стран, проникнув во все сферы не только экономической, но и социальной, культурной сфер жизнедеятельности людей. Его системный характер требует столь же системных мер преодоления кризисных последствий. В послекризисный период людям потребуется восстановить и преумножить свой материальный достаток. Не в меньшей степени они будут нуждаться в морально-психологической, культурной и физической реабилитации. Сфера рекреационно – туристической деятельности, представленная предприятиями этого комплекса (РТК), должна пройти модернизацию и соответствовать новым велениям времени.

Анализ последних исследований и публикаций. Проблемам развития туризма и предприятий санаторно-курортного комплекса посвящено значительное количество научных трудов как отечественных, так и зарубежных авторов. В их числе: Д. Байер, С. Беккер, Е.Богданов, А. Буркат, Н. Городецкая, В. Данц, О. Никитина, П. Подгородецкий, Б. Финагеев и другие. Особенно следует подчеркнуть вклад крымских ученых в теорию экономики и управления предприятиями Р.Т.К. В. Подсолонко, Т. Скоробогатовой, И. Швец. Вместе с тем, по нашему мнению, настало время изучить процессы трансформации в рекреационно – туристической сфере в различных этапах ее функционирования: докризисного, кризисного и посткризисного развития. Украина не должна терять свои рынки уникальной рекреационно- туристической услуги и после кризиса преумножить конкурентоспособность предприятий Р.Т.К.

Цель исследования. Цель данной статьи заключается в выявлении особенностей воздействия различных факторов на устойчивую работу предприятий рекреационно – туристического комплекса (РТК) в кризисный и посткризисный периоды.

Изложение основного материала. Для многих регионов и даже отдельных стран, обладающих необходимыми природно-климатическим и историческим факторами, рекреационно-туристический бизнес является приоритетным в хозяйственном комплексе, обеспечивающим солидную часть валового дохода и бюджетных поступлений. На долю туризма приходится около 10% мирового валового продукта, 7% мировых инвестиций, 11% мировых потребительских расходов, 5% всех налоговых поступлений. Каждое 16-е рабочее место, из числа занятых в мировом хозяйстве, принадлежит туристическим предприятиям. Особенность их функционирования заключается в том, что данные предприятия, как правило, имеют незначительную численность работников. Они чрезвычайно маневренны и гибко реагируют на конъюнктуру рынка туристических услуг.

В связи с тем, что туристические предприятия используют сложившуюся в регионе инфраструктуру, им не приходится осуществлять значительных капитальных вложений в дорожное, коммуникационное, энергетическое и т.п. хозяйство. Все это позволяло турпредприятиям при сравнительно небольших затратах быстро увеличить объемы услуг. С другой стороны, при сокращении объемов туруслуг по независимым объективным причинам избегать непроизводительных расходов.

В числе слабых сторон деятельности предприятий рекреационно-туристической сферы следует отметить их чрезвычайную зависимость от внешних факторов. На результаты их деятельности влияют социально-политические условия, меняющиеся в регионе, стране по своим законам. Сказывается общий уровень благосостояния граждан собственной страны и в зарубежье. Участвовавшие в последние годы природные катаклизмы или просто неустойчивые погодные явления – также могут резко изменить интенсивность туристического потока.

Специфика позитивных и негативных фактов, определяющих результативность деятельности предприятий туристического бизнеса, побуждает научных исследователей и хозяйственных практиков с особым интересом и вниманием относиться к деятельности этих предприятий. Опыт отдельных предприятий и даже целых регионов становится чрезвычайно ценным в условиях затянувшегося финансово-экономического кризиса. Тем не менее, каждый туристический регион по-своему уникален. Происходящие в мире интеграционные процессы, глобализация, ужесточение конкурентной борьбы на рынках рекреационно-туристических услуг, капитализация экономик, значительное расслоение общества в странах СНГ на богатых, зажиточных и бедных – все это коренным образом меняет отношение к цене и качеству туристической продукции, способствует индивидуализации восприятия услуги.

Проведенное нами исследование деятельности предприятий рекреационно-туристического комплекса АРК позволило классифицировать факторы, влияющие на их функционирование, и подразделить на три группы: внутрихозяйственные факторы предприятия Р.Т.К.; общенациональные факторы Р.Т.К.; межгосударственные, международные и глобальные факторы.

Составляющие структурные элементы отмеченных трех групп факторов отражены на рис.1.

Внутрихозяйственные факторы воздействия и обеспечения динамики топ-характеристик деятельности предприятия рекреационно-туристического комплекса (РТК) включают природно-климатический и лечебно – оздоровительный потенциал на территории расположения предприятия. Последний можно считать стабильным, не меняющимся в зависимости от состояния (кризисного или бескризисного этапа) экономики страны. Его ценность и мера воздействия на показатели предприятия связана с уникальностью природных источников или запасов данных ресурсов на территории.

Материально-техническое обеспечение, наличие и качество кадрового потенциала, организационно-технологический потенциал предприятий РТК – это факторы непостоянной силы воздействий на результаты предприятия. Их характеристики докризисного, кризисного и посткризисного этапов экономики должны значительно меняться. Изменить эту тенденцию в потоках отечественных и зарубежных рекреантов в посткризисном периоде становится важной задачей и жизненной необходимостью всех предприятий РТК. Для этого, прежде всего, необходимо изменить качество внутрихозяйственных факторов: материально-технического, кадрового и организационно-технологического.

Общенациональные факторы воздействия на предприятия РТК связаны непосредственно с состоянием экономики Украины, изменяющимся уровнем благосостояния граждан и степенью их дифференциации по семейным доходам, действующей системы нормативно-правовой базы, с существующим порядком налогообложения предприятий. Эти факторы считаются внешними или экзогенными для предприятия РТК. Однако влияние их чрезвычайно значительное и отличается в трех рассматриваемых периодах развития национального хозяйства страны. Если по первым двум группам факторов, мы должны были проявить активную и гибкую политику преобразований, адекватных фазам циклического воспроизводства, то по третьей группе сфера РТК оказывается в почти пассивной зависимости от состояния мирового рынка. Межгосударственные, международные и глобальные факторы воздействия на предприятия РТК. О процессах глобализации опубликовано огромное количество научных работ. Их воздействие на национальное хозяйство оценивается неоднозначно. С одной стороны, интернационализация, интеграция и глобализации экономики содействуют ускорению научно-технического прогресса, более быстрому распространению прогрессивных технологий, снижают общественные издержки производства. Улучшается качество мировой продукции. С другой стороны, в случаях более затратного отечественного производства, последнее не выдерживает конкуренции со стороны мирового рынка.

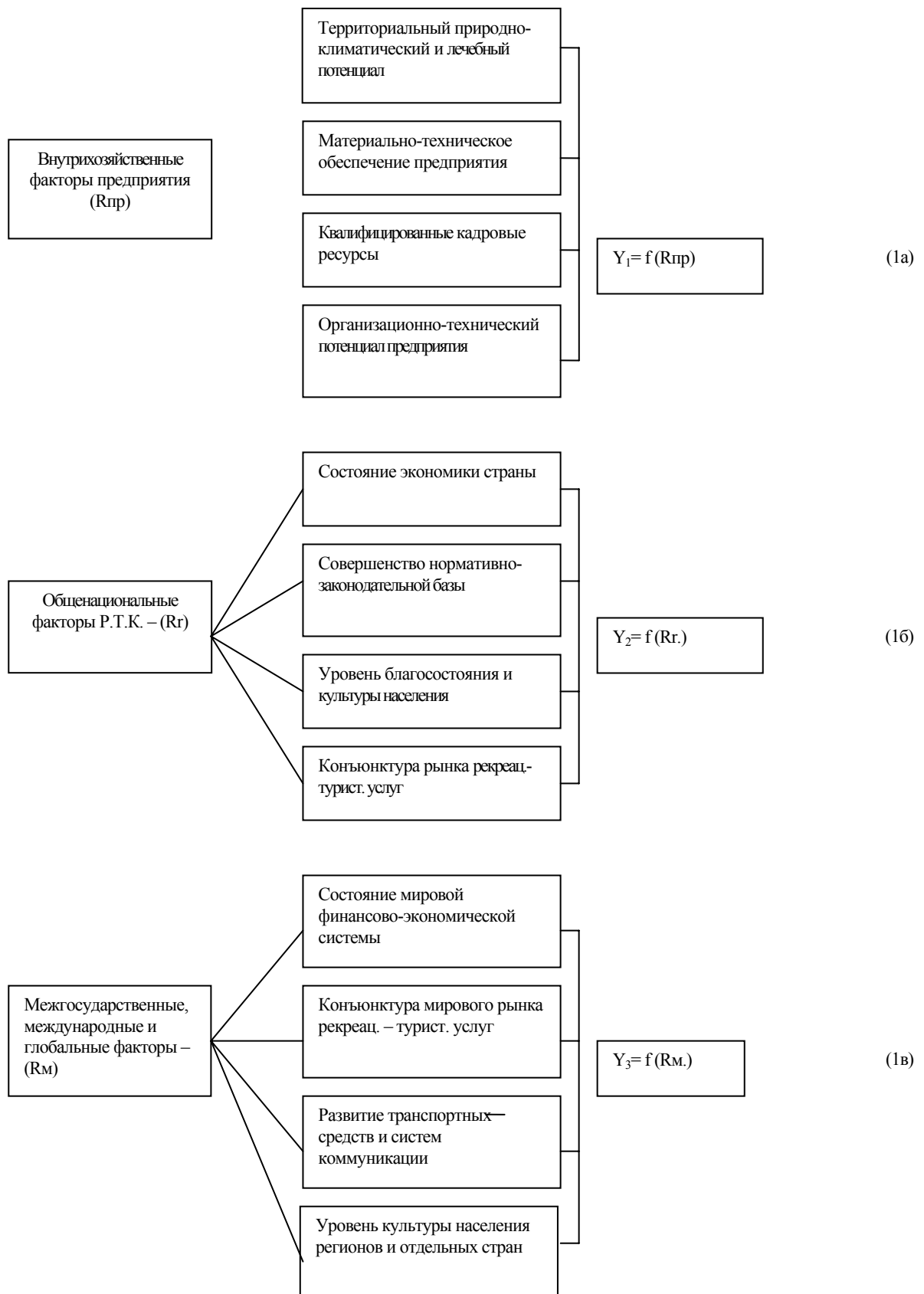


Рис. 1. Факторы воздействия на устойчивую работу предприятия РТК (авторская разработка)

Отмеченная закономерность глобализационных процессов с особой очевидностью проявляются на мировом рынке рекреационно-туристических услуг. Свободный перелив капитала рекреационно-туристического бизнеса и потребителей этого продукта становятся сдерживающим фактором для отечественного РТК. У него не хватает сил противостоять активной и чрезвычайно агрессивной рекламе отдыха за рубежом даже на национальном телевидении.

Таким образом, итоговый результат использования всех трех групп факторов можно для каждого этапа развития экономики определить по формуле:

$$Y_{\Sigma}^i = Y_1 \pm Y_2 \pm Y_3, \quad (1)$$

где: - Y_{Σ}^i - суммарный объем рекреационно-туристических услуг предприятия (i);

- Y_1^i - результат воздействия внутрихозяйственных факторов производства услуги;

- Y_2^i - результат воздействия (соответственно, положительного (+) или отрицательного (-)) общенациональных факторов;

- Y_3^i - результат воздействия межгосударственных, международных и глобальных факторов.

Одним из критериев устойчивого развития предприятия рекреационно-туристического комплекса может служить долгосрочный прирост годовых объемов услуг РТК.

$$\Delta Y_{\Sigma}^t = Y_{\Sigma}^t - Y_{\Sigma}^{t-1} > 0, \quad (2)$$

где: ΔY_{Σ}^t - прирост годового объема суммарных услуг предприятия сферы РТК от года (t-1) к году (t).

Функционирование рекреационно-туристического комплекса имеет прямой и косвенный эффекты, проявляющиеся как в оздоровлении людей, так и в повышении их работоспособности в отраслях экономики. Рекреационно-туристический комплекс Крыма – это совокупность связанных между собой санаторно-курортных, туристических и обслуживающих их промышленных, аграрных, инфраструктурных предприятий, объединенных общей целью восстановления здоровья, медицинской реабилитации и обеспечения туристических потребностей населения Украины и зарубежья, на основе эффективного использования природных, лечебных, социально-культурных, исторических и производственных ресурсов региона.

В различные этапы и периоды функционирования национальной экономики основная цель развития РТК Крыма претерпевает изменения. В условиях стабильного состояния национального хозяйства страны главной задачей РТК было обеспечение потребностей рекреантов в соответствующих услугах. Рыночный спрос на услуги РТК был устойчивым. Количество отдыхающих из года в год увеличивалось, данные представлены в табл. 1 [3].

Таблица 1

Основные показатели работы санаторно-курортных и оздоровительных учреждений АРК в 2000 – 2008 гг.

	2000 г.	2005 г.	2007 г.	2008 г.
Количество учреждений всего:	519	569	556	553
- санатории и пансионаты с лечением;	146	142	140	141
- дома и пансионаты отдыха;	107	136	131	130
- базы и учреждения отдыха.	266	291	285	282
Количество оздоровленных, тыс. чел.:	782,3	966,5	1070,1	1081,2
- в санаториях и пансионатах с лечением;	458,9	540,7	637,1	682,4
- в домах и пансионатах отдыха;	146,8	191,7	217,7	197,4
- в базах и др. учреждениях отдыха	176,6	234,1	218,3	201,4

Главной задачей предкризисного периода было обеспечение ритмичной загрузки предприятий РТК в течение года за счет более активного использования мощностей в зимний и осенне-весенний периоды. Во исполнение Указа Президента Украины и 460/2000 от 13.03.2000 г. была разработана Программа развития Крыма как круглогодичного общегосударственного курортно-рекреационного и туристического центра с общим объемом бюджетного финансирования 86,7 млн. грн. [2] На важность проблемы ритмичной работы предприятий РТК указывали многие ученые Украины. Так, Новиков Ю.Н. привел данные по динамике доходов от услуг санаторно-курортных учреждений в 2001-2003 годах [4] Их неравномерность красноречиво отражена на рис. 2. По санаторно-курортным учреждениям за нелетние шесть месяцев суммарный доход едва составил половину месячного оборота услуг за июль или август, а по другим оздоровительным учреждениям приближен к 10%. Сезонные колебания проявляются и в сферах, обслуживающих рекреационный комплекс: кривая уровня доходов также контрастно выражена в пик сезона по услугам учреждений культуры, развлечений и спорта[4].

Мировой финансово-экономический кризис, охвативший большинство стран мира, в том числе и Украину, изменил сложившуюся тенденцию. По данным Министерства курортов, в прошлом (2009) году количество туристов, посетивших Крым, снизилось на 13%. Доходы крымских предприятий курортно-туристической сферы значительно снизились.

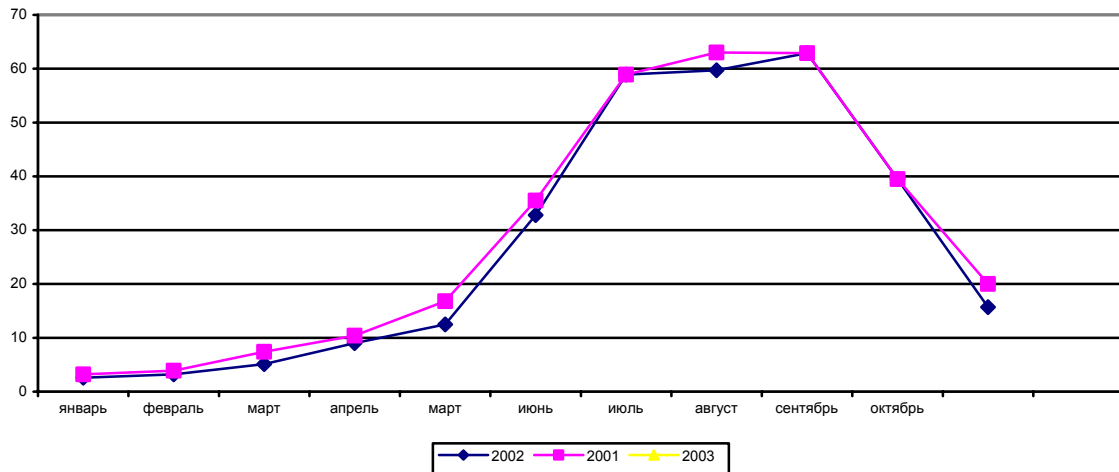


Рис. 2. Динамика доходов от услуг санаторно-курортных учреждений за январь-октябрь 2001-2003 гг. (млн. грн).

В послекризисный период предстоит активная работа предприятий РТК по восстановлению утраченных позиций на мировом и национальном рынках рекреационно-туристических услуг. Это означает, что потребуются качественное обновление материально-технической базы, переквалификация кадрового состава, обновление технологий обслуживания рекреантов. Все эти меры должны быть направлены на приведение в соответствие качества рекреационно-туристической услуги новым потребностям различных по материальному достатку групп населения. Кризис еще больше усиливает расслоение население страны.

Выводы. Таким образом, в докризисный период более производительными были ресурсы (R_r) – входящие в общенациональные факторы роста объемов рекреационно-туристических услуг региона. Их производственная функция была значительно выше. В кризисный период производительность ресурсов R_r снижается. Ресурсов внутрихозяйственных, входящих в фактор $R_{пр}$, роль и производительность должны возрасть, их производственная функция становится значительнее. Сдерживающим, ослабляющим деловую активность в РТК в кризисной обстановке является фактор R_m , включающий ресурсы межгосударственных и глобальных отношений в сфере РТК. Активизация всех трех факторов с одновременным ростом производительности практически всех ресурсов должна осуществляться на этапе послекризисного функционирования РТК. Получение синергетического эффекта будет способствовать ускорению восстановления и развития всего рекреационно-туристического комплекса. Принимая во внимание эластичность структуры факторов воздействия на устойчивость работы предприятий РТК, появляется реальная возможность оптимизировать эту структуру для различных состояний экономики.

Литература

1. Закон Украины «О туризме» № 1282- IV от 18 ноября 2—3 г.
2. Концепция развития санаторно-курортного и туристического (рекреационного) комплекса АРК до 2010 года.
3. Статистичний щорічник Автономної Республіки Крим за 2008 рік, Сімферополь, 2009, - с. 506.
4. Новиков Ю.Н. Развитие рекреационно-туристической деятельности в Крыму. «Материалы Международной научно-практической конференции ученых, руководителей, специалистов и преподавателей. Трансформация курортно-оздоровительного, туристического и гостиничного комплекса Крыма и его значение для экономики региона» 8.04.2005 г., - Симферополь, 2005 г., с. 33-34.