

РЕГИОНАЛЬНАЯ ДИФФЕРЕНЦИАЦИЯ КУРОРТОВ КРЫМА: ЭКОНОМИЧЕСКИЕ ВОПРОСЫ

На современном этапе развития экономики, важное место отводится рекреационной деятельности и рациональному использованию рекреационно-оздоровительных ресурсов. За относительно длительный период существования крымских курортов менялись концепции использования рекреационных возможностей полуострова, что находило свое отражение в количественных показателях развития, в качественной смене развития материально-технической базы, в географии осваиваемых рекреационных территорий. Разработка концепции территориальной рекреационной системы будет способствовать развитию предложения рекреационных услуг и созданию соответствующей им инфраструктуры.

Крымский рынок курортных и туристических услуг характеризуется достаточно высокими потенциальными возможностями, где имеется большое количество субъектов, предлагающих санаторно-курортные и туристические услуги, различные по качеству и стоимости. Затрагиваются вопросы сезонности работы рекреационных предприятий, проблемам маркетинговых исследований, но не достаточно внимания уделяется факторам результативности работы.

Цель статьи - рассмотреть показатели формирования результатов работы крымских рекреационных предприятий в разрезе курортных регионов.

Крым как курорт располагает уникальными рекреационными ресурсами. Прежде всего он стал известен благодаря своим лечебным свойствам задолго до создания современного курорта. Первые курорты в Крыму возникли как грязевые – на Сакском озере (1799-1803гг.) и в г.Евпатория (1890г.); и в дальнейшем курортные местности Крыма использовались преимущественно для лечебных целей [1, с.7-8].

В Крыму реализовывалась преимущественно лечебная функция путем создания санаториев на ЮБК. Параллельно с увеличением рекреационного спроса расширяется и география рекреационного освоения. Так, возникают курортные комплексы на северо-западе полуострова (Раздольненский и Черноморский районы), на западном побережье (Николаевка, Песчаное), на Керченском полуострове. На Южном берегу осваиваются его западная и восточная части (Понизовка, Кастрополь, Малореченское, Приветное, Курортное и др.).

Все санатории Крыма имеют специализацию, зависящую от особенностей лечебных факторов местности, где они расположены. Крымские курорты обладают несколькими природными лечебными факторами: климатобальнеогрязевые (Евпатория, Саки, Феодосия), климатические и бальнеоклиматические (города Ялта, Алушта, Судак). Сейчас в Крыму насчитывается 633 санаторно-курортных и оздоровительных учреждений, используемых в основном, для сезонного лечения и отдыха.

Санатории и пансионаты с лечением составляют 28% и расположены преимущественно на Южном берегу Крыма, а также на курортах г. Евпатория, г. Саки. При этом ЮБК специализируется на лечении взрослого населения, Евпатория - детский курорт.

Дифференциация курортных регионов является важным вопросом экономического развития как на отраслевом, так и на региональном уровне. Прежде чем разрабатывать меры по снижению дифференциации, необходимо оценить ее уровень, а также проанализировать тенденции ее изменения. Изучение ситуации в сложившихся крымских курортных регионах проведем по статистическим и аналитическим данным Министерства курортов и туризма АР Крым о работе предприятий, учреждений и организаций рекреационной отрасли Крыма по состоянию на конец 2005 г.

Сопоставляя данные табл. 1, можно отметить высокий уровень г. Ялты, Евпатории и Алушты и более низкий - Раздольненского и Сакского районов. Рассматривая один из важнейших отраслевых показателей - количество отдыхающих - отметим, что основная масса (примерно 73%) приходится на три курортных города: Ялту, Евпаторию и Алушту – это лидеры [2].

Характеризуя деловую активность регионов можно сделать вывод, что наибольшая стоимость 1 койко-дня традиционно остается в г.Ялте - 144,93 грн., затем в четверку лидеров входят: г.Судак – 125,20грн., г.Саки – 105,63грн. и г.Алушта – 99,23грн. Наименьшая стоимость отмечена в г.Керчь - 33,41 грн.

Таблица 1. Валовые показатели структуры результатов деятельности курортных регионов
Крыма

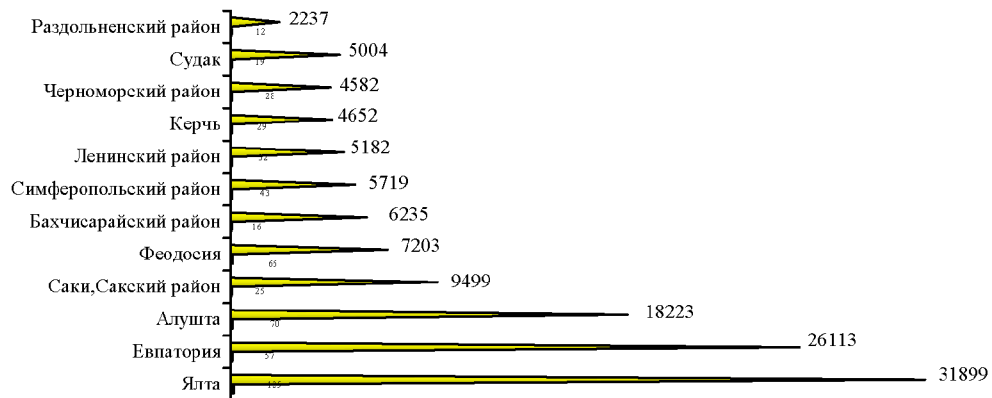
Курортные регионы	Доля региона по объему реализации услуг, %	Рейтинг региона по объему реализации услуг	Доля региона по количеству обслуженных отдыхающих, %	Рейтинг региона по количеству обслуженных отдыхающих
Алушта	12,4	3	14,4	3
Бахчисарайский район	2,1	7	3,1	7
Евпатория	19,2	2	20,3	2
Керчь	0,4	11	1,7	10
Ленинский район	0,6	10	1,3	11
Раздольненский район	0,3	12	1,0	12
Саки	5,9	4	3,7	6
Сакский район	0,4	11	0,7	13
Симферопольский район	1,8	8	2,9	8
Судак	4,7	5	5,0	5
Феодосия	4,3	6	6,9	4
Черноморский район	0,7	9	2,0	9
Ялта	47,2	1	37,0	1

Эта же картина рейтинга подтверждается, если рассматривать и другие показатели работы рекреационных предприятий по курортным регионам (табл. 2) [2].

Таблица 2. Рейтинг курортных регионов по показателям финансово-хозяйственной деятельности

Курортные регионы	Рейтинг региона по коэффициенту заполняемости	Рейтинг региона по затратам на обслуживание	Рейтинг региона по финансовым результатам	Рейтинг региона по платежам в бюджет
Алушта	2	4	3	3
Бахчисарайский район	6	6	8	11
Евпатория	5	7	12	7
Керчь	12	13	9	13
Ленинский район	9	11	7	9
Раздольненский район	10	10	4	12
Саки	13	3	10	6
Сакский район	11	9	1	4
Симферопольский район	3	5	5	5
Судак	4	2	6	2
Феодосия	7	8	2	8
Черноморский район	8	12	11	10
Ялта	1	1	13	1

Изучая динамику использования экономических ресурсов курортных территорий, можно отметить различную их обеспеченность, а, следовательно, и возможность развития (рис. 1).



Количество единиц

Рис.1. Численность учреждений и количество мест размещений по регионам

Различная обеспеченность рекреационными ресурсами, разная стоимость используемых ресурсов, удаленность от центра и транспортные затраты во многом определяют финансовые результаты деятельности субъектов в курортных регионах. Так, максимальные затраты в городах Ялте, Судаке и Саках объясняют минимальные доходы по деятельности. Совсем противоположные явления в Керчи, Ленинском и Раздольненском районах. По итогам работы за 2005 г. рекреационные комплексы всех курортных регионов, за исключением Ялтинского, были рентабельны. Максимальный коэффициент рентабельности отмечается в Сакском районе (14,9%). Курортно-рекреационный комплекс Ялтинского региона остается нерентабельным в связи с реализацией на его территории ряда крупных инвестиционных проектов по развитию деятельности.

Анализируя численность работающих в рекреационной индустрии за последние пять лет, можно сделать вывод, что соотношение по курортным регионам в течение этого периода практически не менялось (табл. 3) [2].

Таблица 3. Динамика структуры занятых работников по курортным регионам, чел.

№	Регион	2001г.	2002г.	2003г.	2004г.	2005г.
1	Алушта	10,58	11,93	10,52	15,05	11,58
2	Евпатория	24,37	24,17	23,04	24,77	24,51
3	Керчь	1,02	0,90	0,87	0,77	0,93
4	Саки	5,53	6,24	6,1	7,77	5,56
5	Судак	4,25	4,53	4,88	4,24	4,73
6	Феодосия	5,64	5,38	5,83	5,69	4,36
7	Ялта	40,23	39,23	41,06	34,4	41,21
8	Бахчисарайский район	2,48	2,14	2,15	1,91	2,03
9	Ленинский район	1,44	1,08	1,17	0,84	0,88
10	Раздольненский район	0,51	0,34	0,27	0,28	0,31
11	Сакский район	0,71	0,83	1,02	0,79	0,78
12	Симферопольский район	2,22	2,13	2,29	1,83	2,17
13	Черноморский район	1,03	0,88	0,81	0,8	0,87
	Итого	100	100	100	100	100

В 2004 г. наблюдается увеличение численности работающих в г.Алушта, г.Евпатория и г.Саки и сокращение в г.Керчь, г.Ялта. а также в районах. В 2005 г. наблюдается уменьшение доли численности работающих в г.Алушта и г.Саки, при рост в Ялте, Судаке и Раздольненском районе. Но это не существенные отклонения, которые не нарушают сложившуюся структуру при общей тенденции увеличения занятых в рекреационной индустрии (рис. 2).

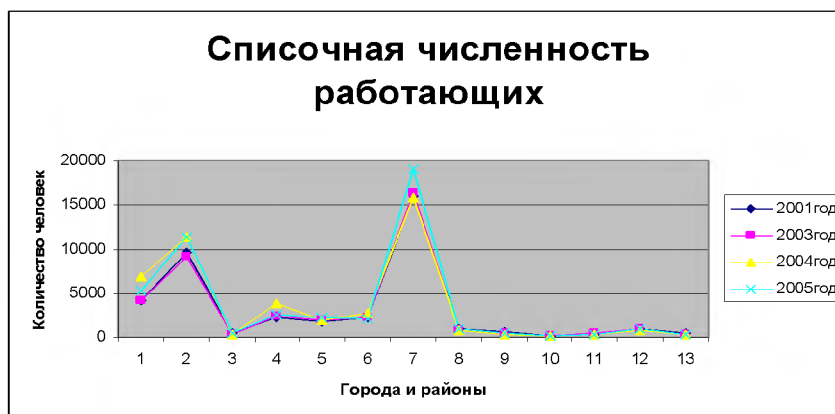


Рис.2. График численности работающих по регионам за период 2001-2005 гг.

Экономические показатели взаимосвязаны между собой. Динамика численности персонала повторяет кривую динамики количества отдохнувших, для которых предприятия формируют предложение рекреационных услуг.

Особенный интерес вызывают лидеры по объему реализации: г.Ялта, г.Евпатория, г.Алушта, у которых наблюдается заметный «рывок» (рис.3).

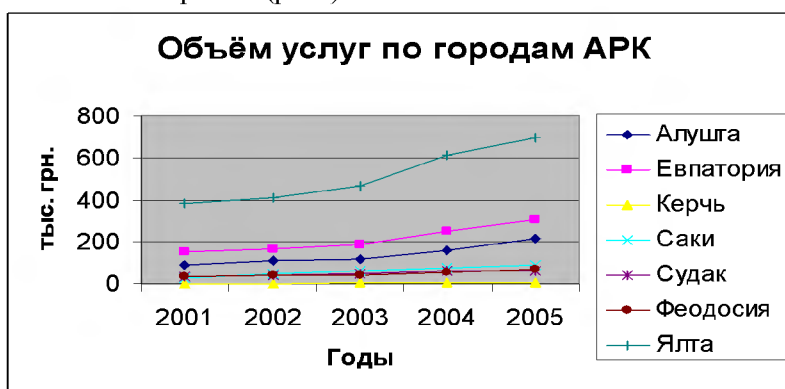


Рис. 3. Динамика объема реализации рекреационных услуг по городам АР Крым

Для изучения тенденций и определения перспектив развития курортных регионов воспользуемся инструментами экономико-статистического анализа экономико-математического моделирования. В качестве фактора, оказывающего влияние на результативные показатели, возьмем некий фактор X —условное время, сочетающее в себе все реальные условия, повлиявшие на изменение среды деятельности.

Для отдельно взятых курортных регионов проведем расчеты по установлению зависимости объема реализации рекреационных услуг (Y) от комплексного временного фактора (табл.4).

Таблица 4. Зависимость объема реализации услуг от фактора времени по регионам

Регионы Крыма	Уравнение зависимости	Коэффициент детерминации
г.Ялта	$Y = 82,786 x + 262,0$	$R^2 = 0,9728$
г.Евпатория	$Y = 38,463 x + 98,704$	$R^2 = 0,9175$
г.Алушта	$Y = 29,298 x + 50,585$	$R^2 = 0,9055$
г.Саки	$y = 14,596 x + 16,541$	$R^2 = 0,9963$
г.Судак	$y = 8,4405 x + 23,101$	$R^2 = 0,9678$
г. Феодосия	$y = 7,8748 x + 25,112$	$R^2 = 0,9191$
г.Керчь	$y = 0,2667 x^2 - 0,7455 x + 3,9004$	$R^2 = 0,9945$
Симферопольский р-он	$y = 1,7646 x^2 - 5,68 x + 18,653$	$R^2 = 0,973$
Бахчисарайский р-он	$y = 0,6953 x^2 - 0,3501 x + 15,839$	$R^2 = 0,9872$

С помощью полученных уравнений можно сопоставить процессы роста, отмеченные в регионах. Для этого рассмотрим значение числового коэффициента при x , который характеризует скорость изменений. Изучая рост реализации услуг ($У$), отметим, что в г.Ялта «рывок» более мощный по сравнению с иными лидерами: г.Евпатория и г.Алушта ($82,786 > 38,463 > 29,298$). Имея математические расчеты и по другим регионам, можно сделать вывод, что г.Саки, г.Судак и г.Феодосия развиваются более низкими темпами (коэффициенты соответственно 14,596; 8,441 и 7,875), остальные города и районы – инертны.

Более того, свободный член в уравнении, который характеризует точку отсчета, можно рассматривать как начальную базу, как начальный уровень сопоставления. А значит более развитой, т.е. подготовленной к деятельности, является «исходная база» г.Ялта, затем г.Евпатория и г.Алушта (подтверждают соответствующие коэффициенты 262; 98,704 и 50,585).

Коэффициенты детерминации высокие, следовательно, линейные модели по курортным городам Крыма хорошо аппроксимируют исходные данные. Ими можно воспользоваться для прогнозирования реализации услуг на перспективу. Для г.Ялта в 2007 г. численность работников составит 20076 чел., количество обслуженных отдыхающих 469 232чел., объём реализации услуг 895,14тыс.грн.

Значительно отстает от всех городов-курортов Керчь, где по-прежнему мало используется рекреационный потенциал, а уделяется внимание в основном промышленному развитию. Здесь более точно отображает эмпирические данные полиномиальный тренд второй степени. Среди районов Крыма незначительный процесс роста реализации заметен только по Бахчисарайскому и Симферопольскому. Остальные районы мало активные. В отмеченных регионах не задействован полностью имеющийся потенциал и предстоит разработка не только курортной, но и туристической деятельности.

В экономическом значении спрос на рекреационные услуги постоянно растет, а потенциал курортных регионов не безграничный. Важнейшей задачей регионального регулирования курортных зон является противодействие чрезмерной рекреационной нагрузке успешного (популярного) региона. Следует помнить, что избыточный спрос в одних регионах может приводить к росту цен, сокращению продолжительности пребывания и потере клиентов при одновременной недогрузке производственных мощностей и снижению инвестиционной активности в других регионах.

Использование рекреационных ресурсов региона можно значительно улучшить, определив специализацию курортных зон, ориентируя рекреантов на наиболее разработанные виды обслуживания, развивая эффективные направления рекреационно-курортного комплекса. Современная стратегия и тактика развития рекреации в Крыму должна строиться на качественном совершенствовании имеющихся рекреационных услуг и развитии рекреационного предложения.

В целом, проведенный анализ позволяет сделать следующие выводы.

1. Региональная дифференциация курортных регионов существует в Крыму как и в других курортных зонах. Она является следствием, во-первых, размещения рекреационных (природных) ресурсов; во-вторых, сформированной за много лет специализации курортов и обустройством инфраструктуры.
2. Региональная дифференциация курортных регионов влияет на показатели хозяйствования рекреационных предприятий Крыма.
3. Региональная дифференциация курортных регионов во многом объясняет различия в уровнях цен на рекреационные услуги и формирует группы соответствующих потребителей.
4. Важнейшей задачей территориального регулирования является противодействие чрезмерной рекреационной нагрузке на успешные регионы с помощью распределения рекреантов не только в сезонных, но региональных условиях. Поэтому необходимо проведение региональной политики, направленной на поддержку и стимулирование активности рекреационных предприятий всех без исключения курортных зон.

Литература

1. Шалковский И.Г., Голуб Т.Д., Жарникова Л.Т. Профсоюзные здравницы Украины. – К.: Здоров'я, 1987. – 336 с.
2. Основные показатели финансово-хозяйственной деятельности предприятий санаторно-курортного и туристического комплекса АРК по форме 149-р за 2001-2005гг. - Симферополь: 2006. - 12с.