

УДК 331.5 (477.75)

Л.И. Новик, А.М. Кочкуров

ТЕНДЕНЦИИ В СТАНОВЛЕНИИ РЫНКА ТРУДА В ЯЛТИНСКОМ РЕГИОНЕ

Специфика процессов, происходящих на ялтинском рынке труда, предопределяется относительной моноэкономичностью региона, в экономике которого превалирует курортно-рекреационная отрасль и туристическая индустрия в целом, что несомненно обуславливает известную асимметричность данного вида рынка. В связи с этим представляет интерес рассмотрение основных характерных черт развития ялтинского регионального рынка труда.

В последнее десятилетие XX века наблюдается резкое снижение экономической активности населения региона. Реальный уровень экономической активности в регионе определить довольно сложно, поскольку отсутствуют необходимые методы измерения и финансовая поддержка исследований (именно последнее и является определяющим). По нашим оценкам, используя показатели численности трудоспособного населения, занятых в национальном хозяйстве Большой Ялты и безработных, уровень экономической активности населения в регионе не превышал в 1999 г. 58 % и имеет устойчивую тенденцию к снижению. Если в целом для страны снижение экономической активности определяется сложными процессами рыночной трансформации и присущими ей такими негативными явлениями, как рост уровня и продолжительности безработицы, отсутствие реальных возможностей трудоустройства, нарастание психологической напряженности, то в регионе, подобном Большой Ялте, они обостряются, исходя из подчеркнутой выше моноэкономичности региона. Так, например, на протяжении 1997 – 1999 гг. можно наблюдать ярко выраженную тенденцию снижения численности трудовых ресурсов (см. табл. 1).

Таблица 1. Изменение численности трудовых ресурсов в Ялтинском регионе в 1999 – 1999 гг.

Годы	Численность трудовых ресурсов		Трудоспособное население в трудоспособном возрасте			Трудоспособное население моложе и старше трудоспособного возраста		
	чел.	темп роста, %	чел.	удельный вес, %	темп роста, %	чел.	удельный вес, %	темп роста, %
1996	92170	–	83875	91	–	8295	9	–
1997	95244	103,3	86863	91,2	103,6	8381	8,9	101,0
1998	94371	99,1	85878	91	98,9	8493	9	101,3
1999	91601	97,1	83700	91,42	97,7	7901	8,6	93,0

Анализ данных табл. 1 показывает, что на протяжении 1996–1997 гг. произошло увеличение численности трудовых ресурсов в 1,033 раза, т.е. с 92170 чел. до 95244 чел. Одновременно происходит увеличение численности трудоспособного населения в трудоспособном возрасте (в 1,036 раза) и трудоспособного населения моложе и старше трудоспособного возраста (в 1,010 раза).

В течение 1997 – 1999 гг. наблюдается тенденция снижения численности трудовых ресурсов с 95244 чел. в 1997 г. до 91601 чел. в 1999 г. При этом численность трудоспособного населения в трудоспособном возрасте продолжает сокращаться с 86863 чел. в 1997 г. до 83700 чел. в 1999 г., в то время как численность населения моложе и старше трудоспособного возраста возрастает до уровня 1998г., а затем снижается. Последняя тенденция объясняется прежде всего:

выходом на рынок труда все большего числа молодежи;
сохранением занятости пенсионеров до 1998 г. на условиях неполной занятости либо находящихся в административных отпусках. Начиная с 1998 г., наметился переход безработицы из закрытых форм в открытые, что привело к высвобождению значительной численности пенсионеров;

активизацией деятельности предприятий сферы торговли и вызываемой этим увеличением занятости в данной сфере.

По сравнению с 1996 г. численность занятых в экономике региона уменьшилась на 472 чел., однако темпы такого сокращения были значительно ниже темпов общего спада в экономике.

Особенностью Ялтинского региона является незначительный удельный вес занятых в промышленности (чуть более 6 %) и преобладание занятых в курортно-рекреационной сфере (27 %) и торговле (14 %). Поэтому изменение объемов производства в промышленности, в том числе и их уменьшение, не особенно сказывается на уровне занятости в регионе.

В 1999 г. общее число занятых в экономике региона составило 62340 чел., то есть 97,81% от численности занятых в 1998 г., а по сравнению с 1996г. численность занятых сократилась на 0,6 %.

Изменение отраслевой структуры занятости можно проследить по данным табл. 2.

Таблица 2. Изменение занятости по отраслям экономики в 1996 – 1999 гг.

Показатель	Рынок труда г. Ялта, чел.				Темп роста, %	
	1996 г.	1997 г.	1998 г.	1999 г.	1999 г. к 1996 г.	1999 г. к 1998 г.
Среднегодовая численность занятых - всего	62712	65113	63739	62340	99,4	97,8
В том числе в отраслях:						
промышленность	3369	3268	4007	4345	129	108,4
сельское хозяйство	1074	1120	859	700	65,2	81,5
транспорт	4543	4307	4088	3780	83,2	92,5
строительство	6100	5758	4832	4200	68,9	86,9
жилищно-коммунальное хозяйство	5987	6080	6776	6860	114,6	101,2
торговля	8721	11437	9768	9100	104,3	93,2
охрана здоровья	20329	20805	20810	20715	101,9	99,5
другие	12589	12338	12599	12640	100,4	100,3

Данные табл. 2 позволяют сделать вывод о том, что в течение 1997 – 1998 гг. наблюдается рост численности занятых до 65113 чел., а затем произошло снижение, в результате чего среднегодовая численность населения Ялтинского региона в 1999 г. составила 62340 чел. (среднегодовой темп роста - 110%). Численность занятых в промышленности возросла по сравнению с 1996 г. в 1,29%. Наиболее ярко выраженная тенденция снижения занятости присуща строительству и транспорту, а также сельскому хозяйству. При этом особенности работы градообразующей отрасли региона – курортно-рекреационной – обуславливают незначительные колебания, поскольку именно здесь наибольших масштабов достигла скрытая безработица. Однако показатель среднегодовой численности не может в полной мере охарактеризовать динамику численности занятых в течение года, обусловленную сезонностью занятости в регионе. Поэтому необходимо исходить из того, что если в течение II – III кварталов уровень занятости достигает 65 % (по методике МОТ), то в период IV – I кварталы уровень занятости снижается до 45-50 %. При этом уровень регистрируемой безработицы возрастает соответственно изменениям занятости, поскольку высвобожденные предпочитают оставаться в состоянии незанятости, рассчитывая получить работу в период сезона.

Рассмотрим распределение занятого населения по секторам экономики Ялтинского региона (табл. 3).

Таблица 3 Распределение занятых по секторам экономики в Ялтинском регионе в 1996-1999 гг.

Показатель	Рынок труда г. Ялта							
	1996		1997		1998		1999	
	Среднегодовая численность, чел.	Удельный вес, %	Среднегодовая численность, чел.	Удельный вес, %	Среднегодовая численность, чел.	Удельный вес, %	Среднегодовая численность, чел.	Удельный вес, %
Занято в экономике – всего. В том числе по секторам	62712	100	65113	100	63739	100	62340	100
на государственных предприятиях	53861	85,9	53837	82,7	51327	80,5	50264	80,6
на предприятиях коллективной формы собственности	4063	6,5	6274	9,6	5756	9,1	5126	8,2
частные предприятия	4788	7,6	5002	7,7	6656	10,4	6950	11,2

Данные табл. 3 позволяют заключить, что на протяжении 1996 – 1999 гг. численность занятых на государственных предприятиях сокращается, но весьма незначительно (среднегодовой темп роста – 97,5 %). Если удельный вес занятых на государственных предприятиях в 1996 г. составлял 85,9 %, то в 1999 г. – 80,6 %, т.е. удельный вес снизился на 5,3%. Снижается численность занятых на предприятиях коллективной формы собственности. Так, удельный вес занятых на них за анализируемый период снизился на 1,4 % (с 9,6 % в 1997 г. до 8,2 % в 1999 г.). Численность занятых на частных предприятиях возросла в 1999 г. по сравнению с 1996 г. в 1,5 раза, однако удельный вес занятых составляет в 1999г. всего 11,2 % (6950 чел.).

Таким образом, вследствие преобладания в Ялтинском регионе государственного сектора экономики, масштабы перераспределения занятых между секторами экономики относительно невысоки. При этом низкая инвестиционная активность в регионе, неблагоприятный для развития малого бизнеса климат обуславливают как минимальную долю занятых в частном секторе, так и низкие темпы перераспределения из других секторов экономики (см. рис. 1)

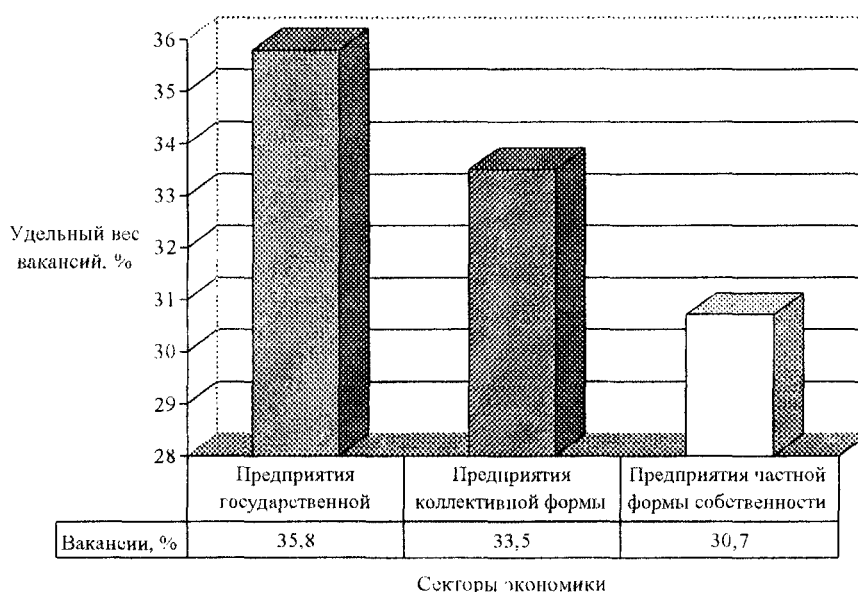


Рис. 1. Распределение вакансий по секторам экономики

В течение 1996 – 1999 гг. спрос на рабочую силу характеризовался сезонными колебаниями занятости и был низким по причине тяжелого экономического положения предприятий (табл.4). Представим распределение 170 вакансий по формам собственности: частная – 30,7% (52), коллективная – 33,5% (57), государственная – 35,8% (61). Число вакансий на государственных предприятиях превышает численность вакансий в других секторах экономики в 1,2 раза. По отраслевому признаку распределение вакансий следующее: промышленность – 36,5%, транспорт – 6,0%, строительство – 19,5%, торговля и общественное питание – 11,8%, ЖКХ – 2,4%, охрана здоровья – 20%, другие – 6,3%. В 1999 г. число вновь созданных рабочих мест по всем источникам финансирования составило 476. На эти места было принято 178 чел. В 1999 г. на каждое свободное рабочее место претендовало 18 чел. При этом реальная возможность трудоустройства еще ниже вследствие несоответствия предложения рабочей силы и спроса на нее в пределах каждой профессионально-квалификационной группы.

Таблица 4. Динамика спроса на рабочую силу в Ялтинском регионе на конец года

Показатель	1996	1997	1998	1999
Число вакансий, ед.	56	32	154	170
Численность безработных на 1 вакантное рабочее место, чел.	5,5	27	10	11
Численность зарегистрированных безработных, чел.	310	864	1626	1938

В течение 1996 – 1999 гг. при росте численности безработных происходит снижение численности безработных, претендующих на одно вакантное рабочее место с 27 чел. в 1997 г. до 11 чел. в 1999 г., что обуславливалось увеличением численности вакантных рабочих мест в экономике региона (в 3 раза по сравнению с 1996 г.). Начиная с 1999 г., вновь наметилась тенденция к увеличению нагрузки на одно вакантное рабочее место (за счет снижения темпов прироста вакантных мест).

Рассмотрим динамику численности безработных в Ялтинском регионе (табл. 5).

Таблица 5. Динамика численности безработных в Ялтинском регионе за 1996 – 1999 гг.

Годы	Регистрируемые безработные, чел.	Регистрируемые незанятые, чел.	Уровень регистрируемой безработицы, %	Доля безработных в численности регистрируемых незанятых, %
1996	310	1987	0,22	15,6
1997	864	1906	0,37	45,3
1998	1626	2834	1,10	57,4
1999	1938	3134	1,40	61,8

Из данных табл. 5 видно, что в 1996 – 1999 гг. численность регистрируемых безработных увеличилась в 6,3 раза, причем наряду с увеличением численности регистрируемых безработных происходит увеличение численности регистрируемых незанятых (в 1,6 раза). Кроме того, значительно возросла доля безработных в общей численности незанятых, что объясняется ухудшением возможности трудоустройства в первые дни регистрации в службе занятости и ужесточением требований при присвоении статуса безработного.

Анализ безработицы свидетельствует о резком росте напряженности на Ялтинском рынке труда. Из числа безработных большинство составляют женщины - 70 %, что в 1,13 раза выше показателя 1998 г., молодежь до 28 лет составляет 21,5 % общей численности безработных (82,6 % от показателя 1996 г.).

Произведенный анализ позволяет сделать вывод, что для большинства безработных исчезли основные стимулы для регистрации в службе занятости, так как:
 пособия по безработице недостаточны для существования как безработного, так и его семьи, а также не позволяют заниматься поиском подходящей работы;
 увеличиваются периоды невыплат пособий по безработице;
 велика вероятность отказа в получении статуса безработного и пособия по безработице;
 отсутствует достаточное число вакансий;
 специфика рынка труда обуславливает сложности прохождения переподготовки.
 В 1999 г. основную долю безработных составляли лица, имеющие базовое высшее образование – 33 % и базовое или полное среднее образование – 27% (см. рис. 2).

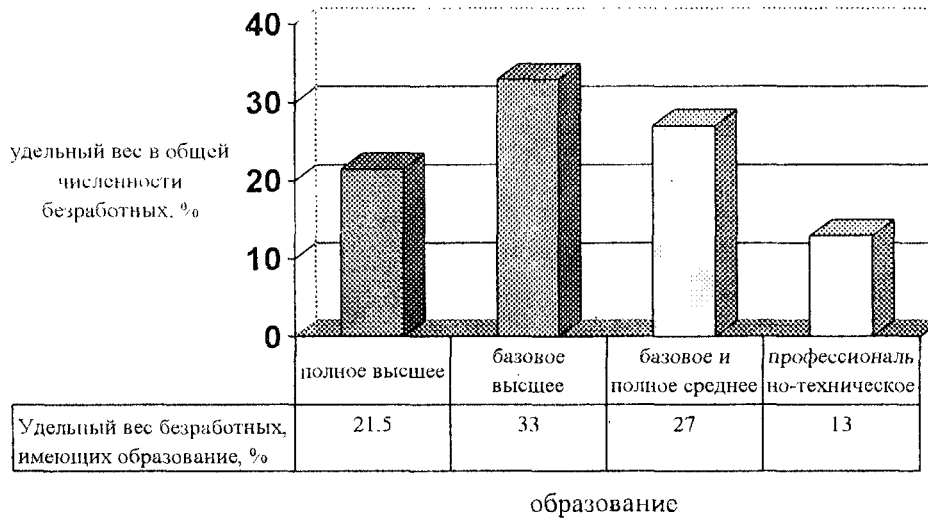


Рис. 2. Распределение безработных по уровню образования

Рассматривая тенденции изменения структуры безработицы по уровню образования, необходимо отметить постоянное возрастание на протяжении 1996 – 1999 гг. удельного веса безработных с полным и базовым высшим образованием. Тенденция повышения профессионального потенциала безработицы в Ялтинском регионе имеет в своем развитии опасные последствия, поскольку наиболее сильно негативные социально-психологические явления сказываются на безработных с более высоким уровнем образования. Кроме того, повышается уровень социальной напряженности на рынке труда, что обуславливается ростом конкуренции внутри отдельных сегментов.

Большую обеспокоенность вызывает увеличение продолжительности периода безработицы. В 1999 г. из 1938 безработных находится на учете от 3 до 6 месяцев – 25% , от 6 до 9 месяцев – 22 %, от 9 месяцев до 1 года – 12 % и более года – 15 %.

Динамика показателя средней продолжительности периода безработицы представлена на рис.3.

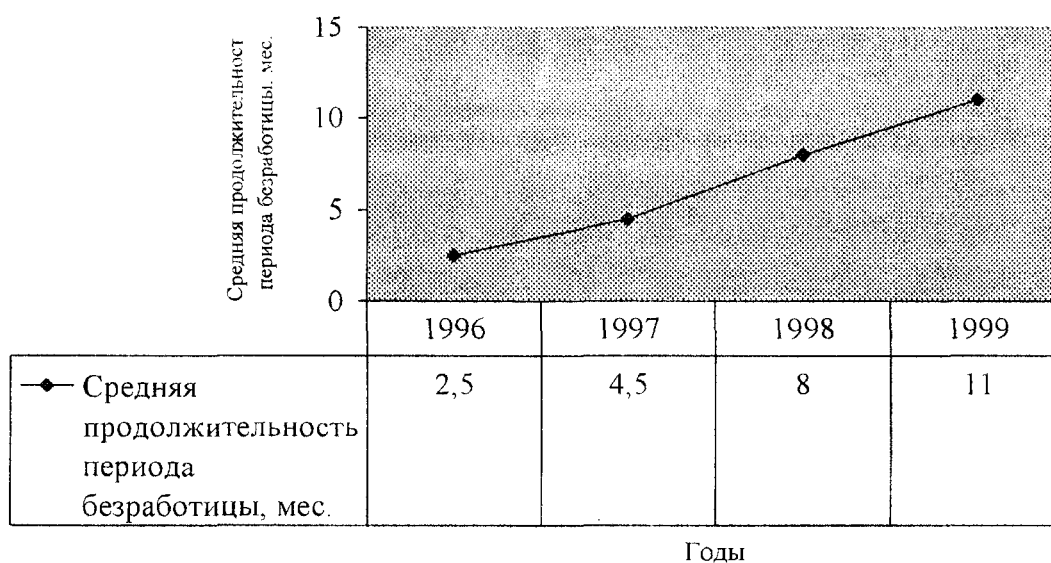


Рис. 3. Средняя продолжительность периода безработицы в Ялтинском регионе за 1996 – 1999 гг.

Исходя из данных рис. 3. можно утверждать о нарастающем напряжении в социально-психологическом климате в регионе, что обусловлено ростом продолжительности периода безработицы. Однако официальные данные превышают реальную численность длительно безработных и продолжительность периода безработицы. Во-первых, часть снявшихся (или снятых) с учета службы занятости безработных так и остались безработными, что не нашло отражения в статистике. Во-вторых, с момента потери работы до момента регистрации в службе занятости, как правило, проходит определенный период, в течение которого человек фактически остается без работы и соответственно без средств к существованию, не прибегая к помощи государственных органов.

Тенденция развития безработицы в Ялтинском регионе свидетельствует о росте численности «скрытых» безработных (табл. 6).

Таблица 6. Уровень скрытой безработицы в Ялтинском регионе за 1996 – 1999 гг.

Годы	Численность работников, находящихся в состоянии скрытой безработицы, чел.	Базисный темп роста, %	Уровень скрытой безработицы, %	Уровень общей безработицы
1996	7240	100,0	11,3	11,52
1997	9021	124,6	13,8	14,17
1998	13406	185,1	20,3	21,4
1999	16087	222,2	25,5	26,9

Согласно данным табл. 6, уровень скрытой безработицы в 1999 г. составил 25,5 %, что в 2,3 раза больше аналогичного показателя 1996 г. и имеет тенденцию к росту. В результате, с учетом скрытой безработицы, общий уровень безработицы в Ялтинском регионе в 1999 г. составил 26,9 %.

Динамика изменения уровня безработицы представлена на рис. 4.

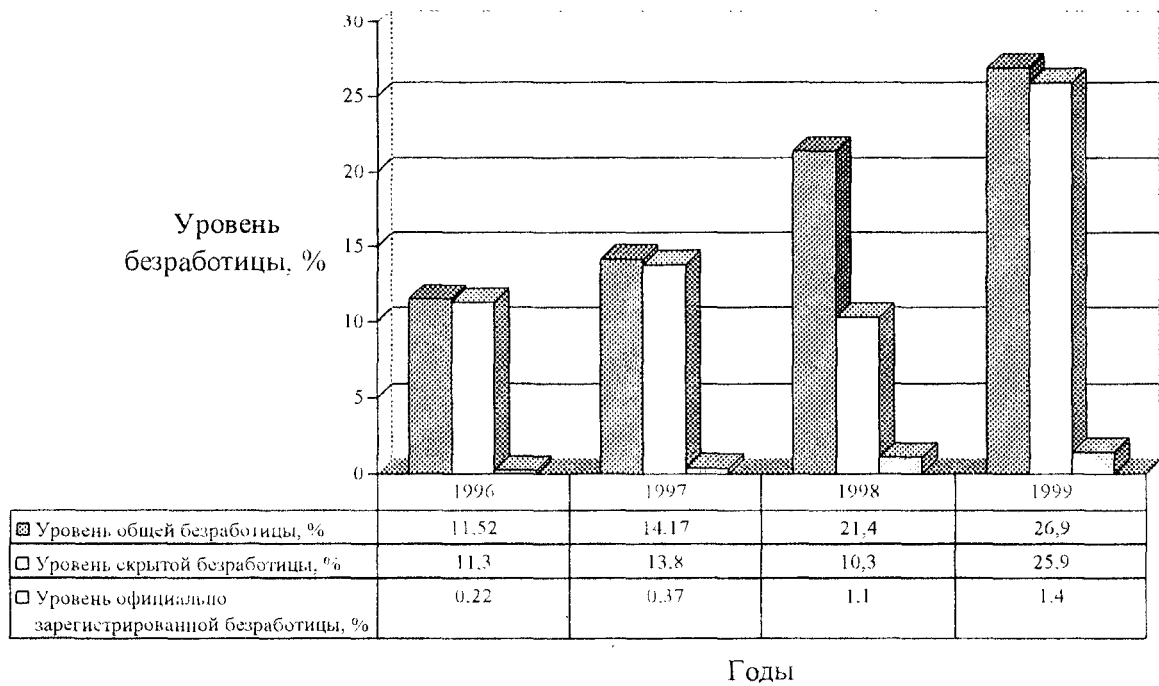


Рис. 4. Динамика изменения уровня безработицы в Ялтинском регионе за 1996 – 1999 гг.

Из данных рис. 4 прослеживается тенденция увеличения уровня безработицы по региону. Отчетливо виден существенный рост общего уровня безработицы за счет увеличения скрытой безработицы в течение 1996 – 1999 гг.

За 1996 – 1999 гг. снизилась численность работников, высвобожденных с предприятий Ялтинского региона (табл. 7). Однако сокращение объемов высвобождения происходило при увеличении численности работников ялтинских предприятий, находящихся в административных отпусках, либо работающих неполный рабочий день. При этом численность увольняемых по собственному желанию резко сокращается за период 1996 – 1997 гг. (с 1172 до 252), а затем в течение 1998 – 1999 гг. относительно постоянна, что свидетельствует о субъективном отношении граждан к проблемам занятости и безработицы, когда более предпочтительно находиться в состоянии неполной занятости, чем заниматься поиском работы.

Таблица 7. Численность высвобожденных граждан в Ялтинском регионе за 1996 – 1999 гг.

Годы	Численность высвобожденных, чел.	Из них					
		Обратилось в центр занятости		Трудоустроено, чел.		Стали безработными, чел.	
		Численность, чел.	Удельный вес, %	Численность, чел.	Удельный вес, %	Численность, чел.	Удельный вес, %
1996	1047	161	15,4	28	2,7	57	5,4
1997	1039	178	17,1	45	4,3	114	10,9
1998	995	357	35,8	80	8	273	27
1999	900	360	40	90	10	280	31

Динамика свидетельствует, что численность высвобожденных имела тенденцию к снижению, что было обусловлено ростом скрытой безработицы в регионе. При этом удельный вес обратившихся в центр занятости за помощью в трудоустройстве в 1996 – 1997 гг. был невелик (не более 18%), однако в 1998 – 1999 гг. имел тенденцию к возрастанию и в 1999 г. составил 40%. Следует отметить, что уровень высвобожденных граждан весьма незначительный – 10%, что в 3,7 раза выше показателя 1996 г. Возрастающую тенденцию имеет изменение численности граждан, получивших статус безработного (в 1999 г. – 77,7% от числа обратившихся и 31 % от общего числа высвобожденных).

Проведем анализ высвобождения в разрезе отраслей национального хозяйства региона (табл. 8).

Таблица 8. Высвобождение работников в разрезе отраслей в Ялтинском регионе за 1996 – 1999 гг.

Показатель	Рынок труда г. Ялта, чел.							
	1996.		1997		1998		1999	
	Средне- годовая числен- ность	Удель- ный вес, %	Средне- годовая числен- ность	Удель- ный вес, %	Средне- годовая числен- ность	Удель- ный вес, %	Средне- годовая числен- ность	Удель- ный вес, %
Высвобождение работников в том числе по отраслям:	1047	100	1039	100	995	100	859	100
промышленность	19	1,80	10	0,96	5	0,5	70	8,14
сельское хозяйство	15	1,43	35	3,37	–	–	–	9,4
транспорт	35	3,30	51	4,90	61	6,1	81	-
строительство	54	5,20	181	17,40	38	3,7	68	7,92
жилищно- коммунальное хозяйство	106	10,00	150	14,40	42	4,2	233	27,12
торговля	152	14,50	97	9,30	47	4,7	36	4,19
охрана здоровья	364	34,00	291	18,00	497	49,9	198	23
другие	302	28,80	224	21,60	305	30,6	173	20,13

Исследования показывают, что численность высвобожденных в течение 1996 – 1999 гг. сокращается, а наибольшая численность высвобожденных в 1999 г. зарегистрирована в ЖКХ (233 чел.), отраслях охраны здоровья (198 чел.). За 1996 – 1998 гг. тенденция сокращения численности высвобожденных была присуща промышленности, строительству, ЖКХ, торговле. Лишь предприятия транспорта за 1996 – 1999 гг. постоянно увеличивали объем высвобождения (с 35 чел. в 1996 г. до 81 чел. в 1999 г.).

Наибольшим объемом высвобождения характеризуются государственные предприятия, однако для них характерна тенденция снижения (с 967 чел. в 1996 г. до 483 чел. в 1999 г.), в то время как на предприятиях коллективной формы собственности численность высвобожденных постоянно возрастает (табл. 9).

Таблица 9. Высвобождение работников Ялтинского региона в разрезе секторов экономики за 1996 – 1999 гг.

Показатель	Рынок труда г. Ялта, чел.							
	1996		1997		1998		1999	
	Средне-годовая численность	Удельный вес, %	Средне-годовая численность	Удельный вес, %	Средне-годовая численность	Удельный вес, %	Средне-годовая численность	Удельный вес, %
Высвобождение работников – всего. В том числе по секторам	1047	100	1039	100	995	100	859	100
по форме собственности:								
– частная	26	2,5	6	0,6	2	0,2	3	0,3
– коллективная	54	5,2	108	10,4	148	14,9	373	43,4
– государственная	967	92,4	925	83,0	845	84,9	483	56,3

Индикатором роста напряженности на рынке труда является изменение социально-демографических характеристик незанятого и безработного населения. В 1999 г. 62 % (1945 чел.) общей численности незанятых граждан составили женщины, а среди безработных удельный вес женщин - 70 % (1356 чел.) и имеет тенденцию к возрастанию. Такая динамика объясняется тем, что в национальном хозяйстве региона преобладают «женские» отрасли – курортно-туристическая, торговля, социальное обслуживание, экономическая активность которых в течение 1996 – 1999 гг. постоянно снижается.

За 1999 г. на фиксированном рынке труда г. Ялта удельный вес молодежи до 28 лет составил 27,5 % (861 чел.) от его общего объема и по сравнению с 1998 г. увеличился в 1,5 раза. Трудоустроено молодежи 382 чел. (144 %), что превышает показатель 1998 г. в 1,4 раза. Имели статус безработного среди молодежи 416 чел., из которых трудоустроено 150 чел. (36 %).

Характеристика молодежной безработицы по уровню образования представлена в табл. 10.

Таблица 10. Структура молодежной безработицы по уровню образования в Ялтинском регионе 1999 г.

Показатель	Численность, чел.	Удельный вес, %	Из них трудоустроенных	
			Численность, чел.	Удельный вес, %
Численность безработных до 28 лет – всего	416	100	150	36,1
Из них выпускники				
– образовательных школ	75	18,0	38	51,0
– ПТУ	47	11,3	27	57,4
– Вузов	48	11,5	25	52,0

Исходные данные свидетельствуют об относительно низком проценте трудоустройства безработной молодежи (36,1 %). Относительно высоким процентом трудоустройства характеризуются безработные, окончившие ПТУ (57,4%), а также окончившие высшие учебные заведения (52 %). При этом удельный вес молодежи с высшим образованием в общей

численности безработной молодежи составляет 11,5 % и имеет тенденцию к росту. Доля молодежи до 28 лет в общем объеме фактически высвобожденных составляет 13 %.

Основные направления деятельности Ялтинской службы занятости по регулированию рынка труда в условиях обострения экономической ситуации включают: содействие работодателям в обеспечении предприятий рабочей силой, а незанятым гражданам в получении работы, реализации программы профессионального обучения, общественных работ, а также материальной поддержке безработных.

В 1999 г. в целях улучшения состояния рынка труда незанятого населения Ялтинский центр занятости провел 22 семинара с безработными, в том числе отделом трудоустройства по вопросам трудоустройства – 18, и отделом профобучения по новой технологии поиска работы – 4. Численность безработных, которые принимали участие в семинарах, 459 чел., из них трудоустроено 138, направлено на профобучение 55. Отделом статистики и анализа рынка труда проведено 47 семинаров с руководителями предприятий и кадровых служб по разъяснению основных положений Закона Украины «О занятости населения», в которых приняло участие 1054 чел.

В 1999 г. прошли профподготовку 266 чел., трудоустроено 126 чел. Учебный процесс был организован по 18 специальностям, в том числе в г. Ялта на базе трех учебных заведений по 8 профессиям (организатор путешествий, секретарь, оператор ПЭВМ, повар, профессия народных промыслов – художник росписи по дереву, электрогазосварщик, электромонтер, оператор котельной). По окончании учебы трудоустроено 75 % (126 чел.), в том числе центром занятости 95,2 % (120 чел.) и самостоятельно 4,8 % (6 чел.).

Эффективность профобучения характеризуется уровнем трудоустройства (рис. 5)

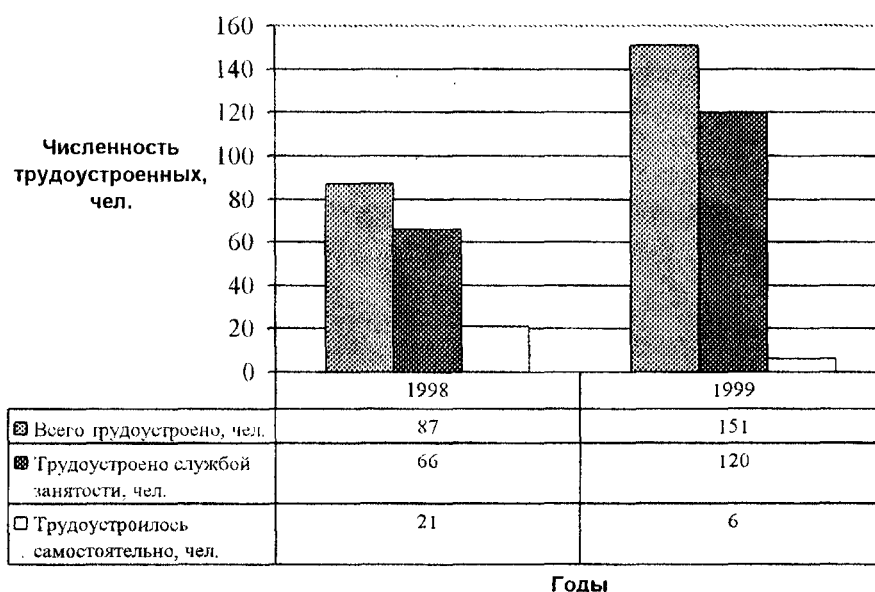


Рис. 5. Эффективность профобучения в Ялтинском регионе

Динамика изменения эффективности профобучения свидетельствует об увеличении численности безработных, трудоустроенных после прохождения курсов обучения (126 чел. в 1999 г. против 87 чел. в 1996 г.). При этом возрастает уровень трудоустройства, организованного усилиями Ялтинского городского центра занятости.

Для улучшения материального состояния граждан службой занятости совместно с Ялтинским исполкомом, заинтересованными предприятиями организовываются общественные работы как мера временной занятости населения. В 1999 г. в общественных работах приняло участие 124 чел., что в 1,5 раза больше показателя 1998 г. Работы проводились в отраслях: сельское хозяйство, торговля, охрана здоровья. Все работы велись в весенне-летний период.

Финансирование общественных работ производилось в основном за счет фонда занятости (организация работ) – 5,4 тыс. грн., средств предприятий – 9 тыс. грн., из местного бюджета финансирование не проводилось.

Сезонные работы проводились в трех предприятиях санаторно-курортного комплекса региона. В них приняли участие 77 чел., что в 1,3 раза больше показателя 1998 г.

В настоящее время возникли проблемы, связанные с формированием и расходованием средств Фонда содействия занятости. Они возникли вследствие:

- общего экономического кризиса в регионе;
- распространения системы взаимозачетов и бартерных операций;
- уменьшения страховых отчислений предприятий, обусловленного сворачиванием экономической активности, а также распространением скрытых форм занятости;
- отсутствия реальных финансовых механизмов регулирования рынка труда.

В 1999 г. общая сумма средств, находящихся в региональном фонде, составила 703479 грн., что в 1,1 раза меньше, чем в 1998 г. Общий объем поступлений составил 2,35 млн. грн. и формировался в основном за счет отчислений на обязательное социальное страхование на случай безработицы. Основными направлениями расходования средств Фонда были выплаты по пособиям безработным и материальной помощи, в то время как расходы по реализации мероприятий активной политики занятости (расширение сферы приложения, организация профориентации и подготовки незанятого и безработного населения) составили всего 30 %. Поэтому в условиях санации регионального рынка труда и национального хозяйства Ялтинского региона важным направлением является строгое планирование поступления и расходования средств в соответствии с выбранной политикой управления трудовыми ресурсами.

Таким образом, проведенный анализ Ялтинского регионального рынка труда свидетельствует об углублении кризиса социально-экономической жизни региона и необходимости разработки и внедрения комплекса стратегических и оперативных мероприятий, направленных на совершенствование государственного регулирования рынка труда и всей системы воспроизводства трудовых ресурсов на Крымском полуострове. Главным направлением деятельности органов управления, на наш взгляд, должно стать создание действенного механизма государственного регулирования занятости населения, который должен базироваться на органичном сочетании приоритетов структурной перестройки и мер экономических преобразований со стратегией занятости в регионе.